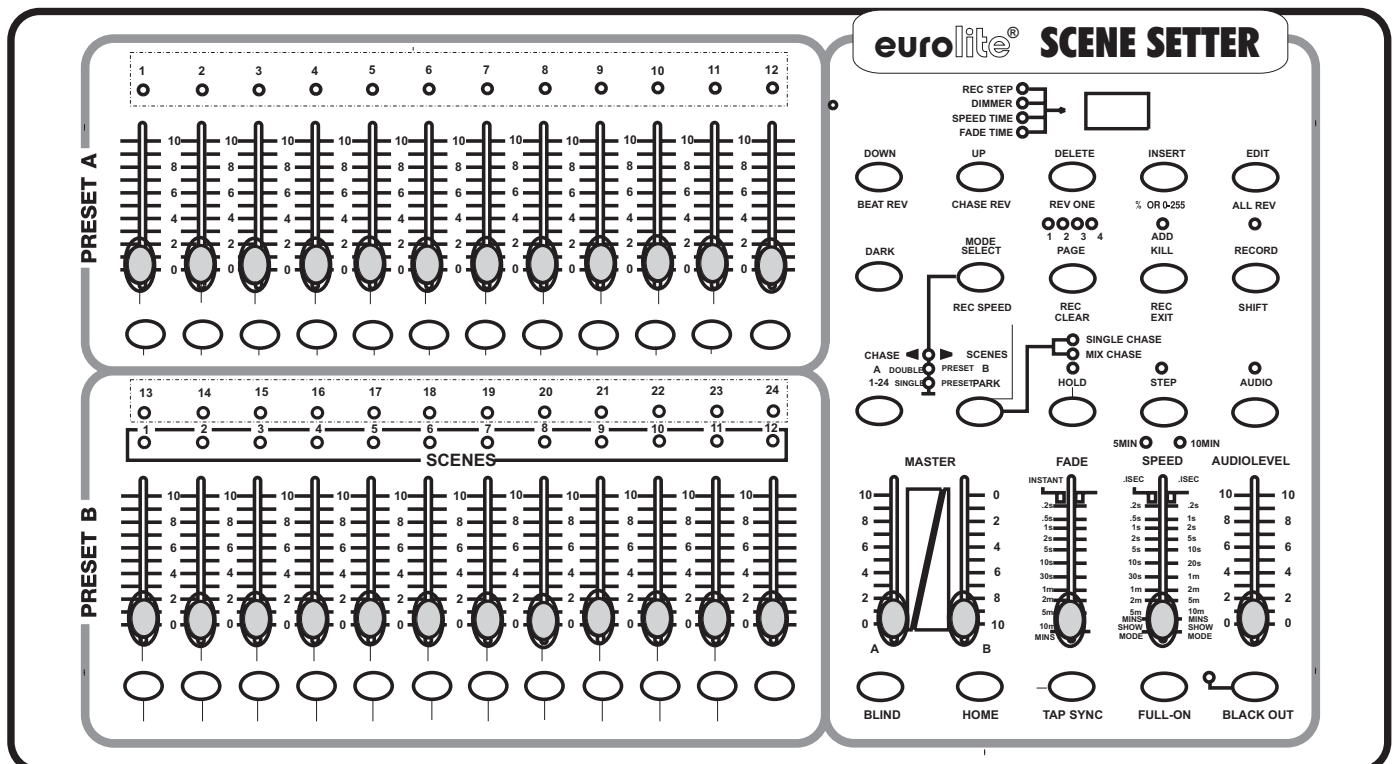


eurolite®

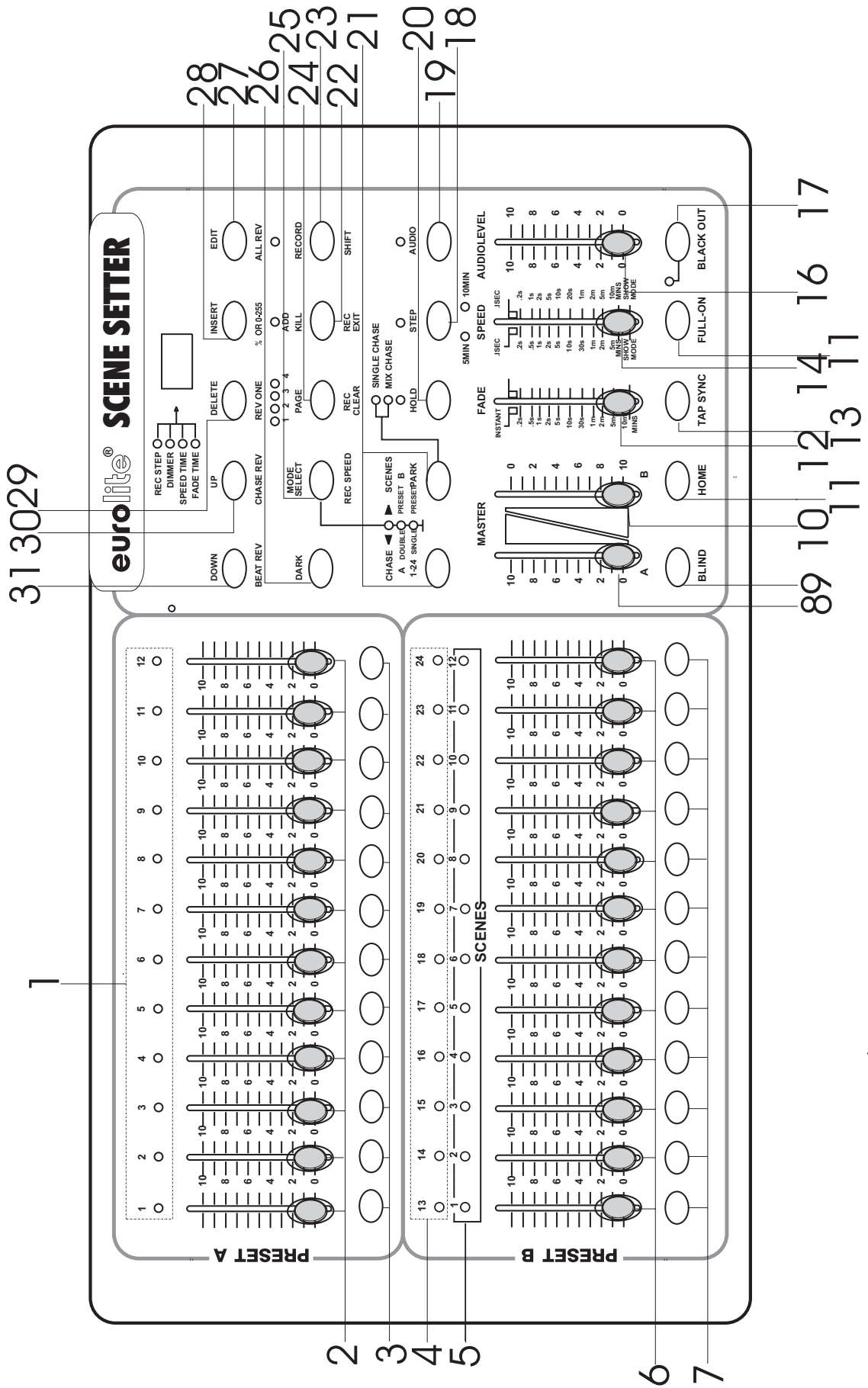
BEDIENUNGSANLEITUNG USER MANUAL

DMX SCENE SETTER

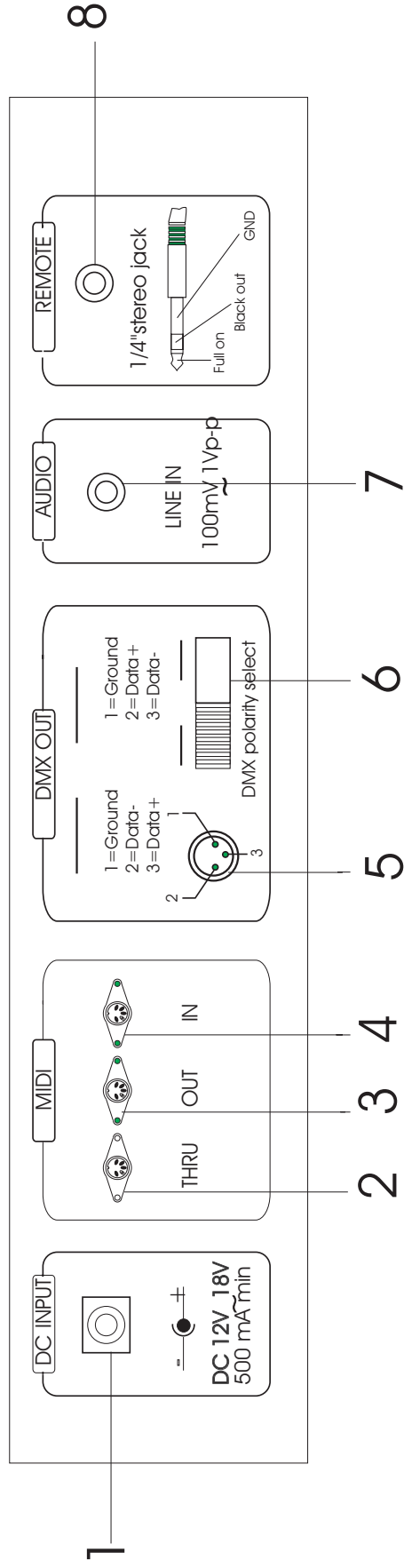
24-channel lighting controller



Frontpanel



Rearpanel



Inhaltsverzeichnis

Table of contents

Deutsch

1. EINFÜHRUNG	5
2. SICHERHEITSHINWEISE	5
3. BESTIMMUNGSGEMÄSSE VERWENDUNG	6
4. GERÄTEBESCHREIBUNG	7
4.1 Features	7
4.2 Geräteübersicht.....	7
5. SETUP	9
5.1 Installation	9
5.2 Musiksteuerung.....	9
5.3 Anschluss der Dimmerpacks	9
6. BEDIENUNG	10
7. PROBLEMBEHEBUNG	14
8. REINIGUNG UND WARTUNG	15
9. TECHNISCHE DATEN	15

English

1. INTRODUCTION	16
2. SAFETY INSTRUCTIONS	16
3. OPERATING DETERMINATIONS	17
4. DESCRIPTION	18
4.1 Features	18
4.2 Overview	18
5. SETUP	20
5.1 Installation	20
5.2 Sound-control.....	20
5.3 Connection with the dimmerpacks	20
6. OPERATION	20
7. PROBLEM CHART	25
8. CLEANING AND MAINTENANCE	25
9. TECHNICAL SPECIFICATIONS	26

Das neueste Update dieser Bedienungsanleitung finden Sie im Internet unter:
You can find the latest update of this user manual in the Internet under:

www.eurolite.de

BEDIENUNGSANLEITUNG

eurolite®

DMX Scene Setter 24-Kanal Lichtsteuerung



ACHTUNG!

Gerät vor Feuchtigkeit und Nässe schützen!
Vor Öffnen des Gerätes vom Netz trennen!

Lesen Sie vor der ersten Inbetriebnahme zur eigenen Sicherheit diese Bedienungsanleitung sorgfältig durch!

Alle Personen, die mit der Aufstellung, Inbetriebnahme, Bedienung, Wartung und Instandhaltung dieses Gerätes zu tun haben, müssen

- entsprechend qualifiziert sein
- diese Bedienungsanleitung genau beachten
- die Bedienungsanleitung als Teil des Produkts betrachten
- die Bedienungsanleitung während der Lebensdauer des Produkts behalten
- die Bedienungsanleitung an jeden nachfolgenden Besitzer oder Benutzer des Produkts weitergeben
- sich die letzte Version der Anleitung im Internet herunterladen

1. EINFÜHRUNG

Wir freuen uns, dass Sie sich für einen EUROLITE DMX Scene Setter entschieden haben. Sie haben hiermit ein leistungsstarkes und vielseitiges Gerät erworben. Wenn Sie nachfolgende Hinweise beachten, sind wir sicher, dass Sie lange Zeit Freude an Ihrem Kauf haben werden.

Nehmen Sie den DMX Scene Setter aus der Verpackung.

Prüfen Sie zuerst, ob Transportschäden vorliegen. In diesem Fall nehmen Sie das Gerät nicht in Betrieb und setzen sich bitte mit Ihrem Fachhändler in Verbindung.

2. SICHERHEITSHINWEISE

Dieses Gerät hat das Werk in sicherheitstechnisch einwandfreiem Zustand verlassen. Um diesen Zustand zu erhalten und einen gefahrlosen Betrieb sicherzustellen, muss der Anwender unbedingt die Sicherheitshinweise und die Warnvermerke beachten, die in dieser Bedienungsanleitung enthalten sind.



Unbedingt lesen:

Bei Schäden, die durch Nichtbeachtung dieser Bedienungsanleitung verursacht werden, erlischt der Garantieanspruch. Für daraus resultierende Folgeschäden übernimmt der Hersteller keine Haftung.

Das Netzteil immer als letztes einstecken.

Halten Sie das Gerät von Hitzequellen wie Heizkörpern oder Heizlüftern fern.

Das Gerät darf nicht in Betrieb genommen werden, nachdem es von einem kalten in einen warmen Raum gebracht wurde. Das dabei entstehende Kondenswasser kann unter Umständen Ihr Gerät zerstören. Lassen Sie das Gerät solange uneingeschaltet, bis es Zimmertemperatur erreicht hat!

Der Aufbau entspricht der Schutzklasse III. Das Gerät darf niemals ohne einen geeigneten Transformator betrieben werden.

Gerät bei Nichtbenutzung und vor jeder Reinigung vom Netz trennen.

Beachten Sie bitte, dass Schäden, die durch manuelle Veränderungen an diesem Gerät verursacht werden, nicht unter den Garantieanspruch fallen.

Kinder und Laien vom Gerät fern halten!

Im Geräteinneren befinden sich keine zu wartenden Teile. Eventuelle Servicearbeiten sind ausschließlich dem autorisierten Fachhandel vorbehalten!

3. BESTIMMUNGSGEMÄSSE VERWENDUNG

Bei diesem Gerät handelt es sich um einen DMX-Controller, mit dem sich DMX-gesteuerte Lichteffekte, Scheinwerfer etc. in Diskotheken, auf Bühnen etc. ansteuern lassen. Dieses Produkt ist für den Anschluss an DC 9-12 V, 500 mA Gleichspannung zugelassen und wurde ausschließlich zur Verwendung in Innenräumen konzipiert.

Vermeiden Sie Erschütterungen und jegliche Gewaltanwendung bei der Installation oder Inbetriebnahme des Gerätes.

Achten Sie bei der Wahl des Installationsortes darauf, dass das Gerät nicht zu großer Hitze, Feuchtigkeit und Staub ausgesetzt wird. Vergewissern Sie sich, dass keine Kabel frei herumliegen. Sie gefährden Ihre eigene und die Sicherheit Dritter!

Das Gerät darf nicht in einer Umgebung eingesetzt oder gelagert werden, in der mit Spritzwasser, Regen, Feuchtigkeit oder Nebel zu rechnen ist. Feuchtigkeit oder sehr hohe Luftfeuchtigkeit kann die Isolation reduzieren und zu tödlichen Stromschlägen führen. Beim Einsatz von Nebelgeräten ist zu beachten, dass das Gerät nie direkt dem Nebelstrahl ausgesetzt ist und mindestens 0,5 m von einem Nebelgerät entfernt betrieben wird. Der Raum darf nur so stark mit Nebel gesättigt sein, dass eine gute Sichtweite von mindestens 10 m besteht.

Die Umgebungstemperatur muss zwischen -5°C und $+45^{\circ}\text{C}$ liegen. Halten Sie das Gerät von direkter Sonneneinstrahlung (auch beim Transport in geschlossenen Wägen) und Heizkörpern fern.

Die relative Luftfeuchte darf 50 % bei einer Umgebungstemperatur von 45°C nicht überschreiten.

Dieses Gerät darf nur in einer Höhenlage zwischen -20 und 2000 m über NN betrieben werden.

Verwenden Sie das Gerät nicht bei Gewitter. Überspannung könnte das Gerät zerstören. Das Gerät bei Gewitter allpolig vom Netz trennen (Netzstecker ziehen).

Nehmen Sie das Gerät erst in Betrieb, nachdem Sie sich mit seinen Funktionen vertraut gemacht haben. Lassen Sie das Gerät nicht von Personen bedienen, die sich nicht mit dem Gerät auskennen. Wenn Geräte nicht mehr korrekt funktionieren, ist das meist das Ergebnis von unfachmännischer Bedienung!

Soll das Gerät transportiert werden, verwenden Sie bitte die Originalverpackung, um Transportschäden zu vermeiden.

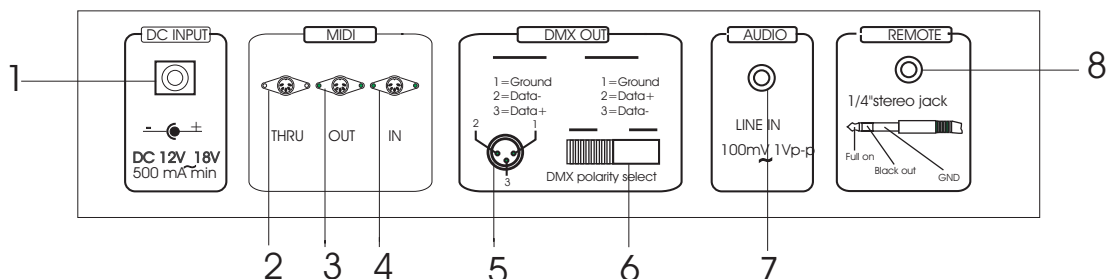
Beachten Sie bitte, dass eigenmächtige Veränderungen an dem Gerät aus Sicherheitsgründen verboten sind.

Wird das Gerät anders verwendet als in dieser Bedienungsanleitung beschrieben, kann dies zu Schäden am Produkt führen und der Garantieanspruch erlischt. Außerdem ist jede andere Verwendung mit Gefahren, wie z. B. Kurzschluss, Brand, elektrischem Schlag, etc. verbunden.

genommen. Durch Drücken der Home-Taste und der entsprechenden Flash-Taste wird der Kanal wieder im Chaser integriert.

- 12) FADE TIME FADER
Zur Einstellung der Fade Time.
- 13) TAP SYNC
Im AUTO CHASE Modus zweimal drücken zur Einstellung der Chaser-Geschwindigkeit.
- 14) SPEED FADER
Zur Einstellung der Chaser-Geschwindigkeit.
- 15) FULL ON TASTE
Alle Ausgangspegel werden auf Max. gestellt und der Blackout abgeschaltet.
- 16) AUDIO LEVEL FADER#
Zur Einstellung des Audio-Pegels.
- 17) BLACK OUT TASTE
Alle DMX-Werte werden auf "0" gesetzt.
- 18) STEP TASTE
Drücken Sie einmal und das Programm geht einen Step weiter.
- 19) AUDIO TASTE
Zur Aktivierung der Musiksteuerung.
- 20) HOLD TASTE
Drücken und Halten Sie diese Taste und der Ausgangspegel bleibt stehen.
- 21) PARK
Im Chase-Scene Modus hier drücken, um SINGLE CHASE oder MIX CHASE zu wählen. Im DOUBLE PRESET entspricht das Drücken von PARK B dem maximalen Wert von MASTER B. Im SINGLE PRESET entspricht das Drücken von PARK A dem maximalen Wert von MASTER A.
- 22) REC EXIT
Zum Verlassen des Aufnahmemodus. Wenn die LED leuchtet, ist der Modus KILL, drücken Sie eine beliebige FLASH-Taste und alle Ausgänge sind auf 0 außer ein Kanal.
- 23) RECORD TASTE
Zur Aufzeichnung des Steps eines Programms.
- 24) PAGE TASTE
Drücken Sie diese Taste um das gewünschte Programm in der entsprechenden Page zu finden.
Rec Clear-Taste
Über die Rec Clear-Taste können Sie den Aufnahmespeicher löschen: Drücken und Halten Sie die Record-Taste und drücken Sie die Rec Clear-Taste.
- 25) MODE SELECT
Zur Auswahl der Chase-Scenes DOUBLE PRESET oder SINGLE PRESET.
- 26) DARK TASTE
Alle Ausgangssignale werden auf 0 gesetzt solange die Taste gedrückt ist.
- 27) ALL REV
Zur Umkehr aller Programme.
- 28) 0% ODER 0-255 TASTE
Zur Auswahl von 0% oder 0-255 auf dem DISPLAY.
- 29) REV ONE
Drücken und Halten Sie diese Taste und dann eine der PRESET B Tasten. Das entsprechende Programm wird dann invertiert abgespielt.
- 30) CHASE REV
Zur Umkehr der Chaser-Richtung.
- 31) BEAT REV

Rückseite:



- 1) Netzanschlussbuchse
- 2) MIDI THRU-Buchse
- 3) MIDI OUT-Buchse
- 4) MIDI IN-Buchse
- 5) DMX-Ausgangsbuchse
- 6) DMX POLARITY-Wahlschalter
- 7) AUDIO IN-Anschlussbuchse
- 8) REMOTE-Buchse

5. SETUP

5.1 Installation

Stellen Sie das Gerät auf einer ebenen Fläche auf oder installieren Sie es in Ihrem Rack.

Rackinstallation: Dieses Gerät ist für ein 19"-Rack (483 mm) vorgesehen. Bei dem Rack sollte es sich um ein „Double-Door-Rack“ handeln, an dem sich sowohl die Vorder- als auch die Rückseite öffnen lassen. Das Rackgehäuse sollte mit einem Lüfter versehen sein. Achten Sie bei der Standortwahl des Controllers darauf, dass die warme Luft aus dem Rack entweichen kann und genügend Abstand zu anderen Geräten vorhanden ist. Dauerhafte Überhitzung kann zu Schäden an dem Gerät führen.

Sie können den Controller mit vier Schrauben M6 im Rack befestigen.

Stecken Sie die Anschlussleitung des Netzteils in die DC IN-Buchse ein. Stecken Sie das Netzteil in die Steckdose ein.

5.2 Musiksteuerung

Die Musiksteuerung erfolgt über die Line In Anschlussbuchse. Verbinden Sie Ihr Audiosignal vom Mischpult (z. B. Master 2-Ausgang) mit der Cinch-Buchse an der Geräterückseite (Eingangsempfindlichkeit 0,1 V - 1 V).

5.3 Anschluss der Dimmerpacks

DMX-Anschluss:



Achten Sie darauf, dass die Adern der Datenleitung an keiner Stelle miteinander in Kontakt treten. Die Geräte werden ansonsten nicht bzw. nicht korrekt funktionieren.



Die Verbindung zwischen Controller und Dimmerpack sowie zwischen den einzelnen Geräten muss mit einem zweipoligen geschirmten Kabel erfolgen. Die Steckverbindung geht über 3-polige XLR-Stecker und -Kupplungen.

Aufbau einer seriellen DMX-Kette:

Verbinden Sie den DMX-Ausgang des SCENE SETTER mit dem DMX-Eingang des nächsten Gerätes. Verbinden Sie immer einen Ausgang mit dem Eingang des nächsten Gerätes bis alle Geräte angeschlossen sind.

Achtung: Am letzten Gerät muss die DMX-Leitung durch einen Abschlusswiderstand abgeschlossen werden. Dazu wird ein 120 Ω Widerstand in einen XLR-Stecker zwischen Signal (-) und Signal (+) eingelötet und in den DMX-Ausgang am letzten Gerät gesteckt.

6. BEDIENUNG

Wenn Sie das Gerät an die Spannungsversorgung angeschlossen haben, ist der DMX Scene Setter einsatzbereit.

Programmiermodus entsperren

Bevor Sie programmieren können, müssen Sie den Programmiermodus entsperren.

Halten Sie die Record-Taste.

Drücken Sie im Bereich Preset A die Flash-Tasten 1, 5, 6, 8.

Lassen Sie die Record-Taste los.

Die rote LED oberhalb der Record-Taste leuchtet und der Programmiermodus ist freigeschaltet.

2 x 12 Kanal Preset

Mit dem Scene Setter können Sie zwei verschiedene Szenen im Bereich Preset A und Preset B einstellen und die beiden Presets über die Master-Fader umschalten.

Drücken Sie die Mode Select-Taste, bis die A Double/Preset B-LED leuchtet.

Schieben Sie den Master A-Fader nach oben.

Schieben Sie die Kanalfader im Preset A auf die gewünschte Einstellung.

Schieben Sie den Master B-Fader nach unten.

Schieben Sie die Kanalfader im Preset B auf die gewünschte Einstellung.

Wechseln Sie von Preset B auf Preset A, indem Sie den Master A- und Master B-Fader nach oben schieben.

Im Double Preset-Modus dienen die Tasten oberhalb der Masterfader als Flash-Tasten.

Dimmeranzeige umstellen

Die Dimmeranzeige lässt sich von Prozent auf den DMX-Wert umstellen:

Halten Sie die Record-Taste.

Drücken Sie die Insert-Taste und die Anzeige springt auf den DMX-Wert (0-255).

Um die Anzeige wieder auf Prozent umzustellen, wiederholen Sie den Vorgang.

Szenen abspeichern

Mit dem Scene Setter können Sie bis zu 48 verschiedene Szenen mit je 24 Kanälen abspeichern (Page 1 bis Page 4).

Drücken Sie die Mode Select-Taste, bis die 1-24 Single/Preset Park-LED leuchtet.

Schieben Sie den Master A-Fader nach oben.

Schieben Sie die Kanalfader auf die gewünschte Einstellung.

Drücken Sie die Record-Taste.

Halten Sie die Record-Taste und drücken Sie die gewünschte Flash-Taste im Bereich Preset B.

Die Szene ist jetzt auf diesem Fader abgespeichert.

Szenen aufrufen

Drücken Sie die Mode Select-Taste, bis die Chase/Scenes-LED leuchtet.

Schieben Sie alle Kanalfader auf Minimum.

Schieben Sie den Master A-Fader nach oben.

Schieben Sie den Kanalfader der gewünschten Szene im Preset B auf Maximum.

Die Szene wird aufgerufen.

Chaser abspeichern

Mit dem Scene Setter können Sie bis zu 48 verschiedene Chaser im Bereich Preset B einstellen (Page 1 bis Page 4).

Drücken Sie die Mode Select-Taste, bis die 1-24 Single/Preset Park-LED leuchtet.

Schieben Sie den Master A-Fader nach oben.

Schieben Sie die Kanalfader auf die gewünschte Einstellung, um die erste Szene einzustellen.

Drücken Sie die Record-Taste.

Schieben Sie die Kanalfader auf die gewünschte Einstellung, um die nächste Szene einzustellen und drücken Sie die Record-Taste.

Programmieren Sie so viele Szenen, wie gewünscht, oder bis das Maximum von Szenen (999) erreicht ist.

Halten Sie die Record-Taste und drücken Sie die gewünschte Flash-Taste im Bereich Preset B.

Der Chaser ist jetzt auf diesem Fader abgespeichert.

Chaser aufrufen

Drücken Sie die Mode Select-Taste, bis die Chase/Scenes-LED leuchtet.

Schieben Sie alle Kanalfader auf Minimum.

Schieben Sie den Master A-Fader nach oben.

Schieben Sie den Kanalfader des gewünschten Chasers im Preset B auf Maximum.

Der Chaser wird aufgerufen.

Chaser abspielen

Stellen Sie die gewünschte Fade-Time über den Fade-Fader ein.

Stellen Sie die gewünschte Chaser-Geschwindigkeit über den Speed-Fader ein.

Soll der Chaser musikgesteuert ablaufen, drücken Sie bitte die Audio-Taste und stellen die gewünschte Empfindlichkeit über den Audio-Fader ein.

Soll der Chaser genau im Basstakt ablaufen, Speed-Fader auf Minimum stellen (auf dem Display erscheint "Sho") und die Basstakte durch mehrmaliges Drücken der Tap Sync-Taste einstellen.

Soll der Chaser Schritt für Schritt abgespielt werden, Speed-Fader auf Minimum stellen (auf dem Display erscheint "Sho") und mehrfach die Step-Taste drücken.

Chaser-Geschwindigkeit speichern/ändern

Mit dem Scene Setter haben Sie die Möglichkeit, mehrere Chaser gleichzeitig im Mix Chase-Mode abspielen zu lassen und dabei jedem Chaser eine eigene Geschwindigkeit zu zu ordnen und diese ab zu speichern.

Drücken Sie die Audio-Taste, die LED erlischt. Drücken Sie die Park-Taste bis die Mix Mode-LED leuchtet.

Wählen Sie die gewünschten Chaser über die Fader im Preset B-Bereich aus. Stellen Sie die gewünschte Geschwindigkeit über den Speed-Fader oder die Tap Sync-Tasten aus. Drücken und Halten Sie die Rec Speed-Taste und drücken Sie die entsprechende Flash-Taste im Preset B-Bereich, um die Geschwindigkeit ab zu speichern.

Abgespeicherte Chaser-Geschwindigkeit löschen

Drücken Sie die Audio-Taste, die LED erlischt. Drücken Sie die Park-Taste bis die Mix Mode-LED leuchtet.

Wählen Sie die gewünschten Chaser über die Fader im Preset B-Bereich aus. Stellen Sie den Speed-Fader auf Minimum (Show). Drücken und Halten Sie die Rec Speed-Taste und drücken Sie die entsprechende Flash-Taste im Preset B-Bereich, um die abgespeicherte Geschwindigkeit zu löschen.

Speed-Bereich umschalten

Der Speed-Fader kann von 5 Minuten auf 10 Minuten umgestellt werden:

Halten Sie die Record-Taste.

Drücken Sie dreimal Flashtaste 10 im Bereich Preset A.

Lassen Sie die Record-Taste los.

Die 10MIN-LED leuchtet und die rechte Skalierung ist aktiviert.

Der Speed-Fader kann von 10 Minuten auf 5 Minuten umgestellt werden:

Halten Sie die Record-Taste.

Drücken Sie dreimal Flashtaste 5 im Bereich Preset A.

Lassen Sie die Record-Taste los.

Die 5MIN-LED leuchtet und die linke Skalierung ist aktiviert.

Chaserrichtung umkehren

Drücken Sie die Chase Rev-Taste.
Die Chaserrichtung wird umgekehrt.

Step eines Chasers löschen

Drücken Sie die Mode Select-Taste, bis die Chase/Scenes-LED leuchtet.
Schieben Sie alle Kanalfader auf Minimum.
Schieben Sie den Master A-Fader nach oben.
Halten Sie die Edit-Taste und drücken Sie die Flash-Taste des Chasers im Bereich Preset B.
Der Chaser wird aufgerufen.
Schieben Sie den Speed-Fader auf Minimum.
Drücken Sie die Step-Taste, um den gewünschten Step aufzurufen.
Drücken Sie die Delete-Taste, um den Step zu löschen.
Halten Sie die Record-Taste und drücken Sie die Rec Exit-Taste, um den Editiermodus zu verlassen.

Step in einen Chaser hinzufügen

Drücken Sie die Mode Select-Taste, bis die Chase/Scenes-LED leuchtet.
Schieben Sie alle Kanalfader auf Minimum.
Schieben Sie den Master A-Fader nach oben.
Halten Sie die Edit-Taste und drücken Sie die Flash-Taste des Chasers im Bereich Preset B.
Der Chaser wird aufgerufen.
Drücken Sie die Mode Select-Taste, bis die 1-24 Single/Preset Park-LED leuchtet.
Schieben Sie den Master A-Fader nach oben.
Schieben Sie die Kanalfader auf die gewünschte Einstellung.
Drücken Sie die Record-Taste.
Schieben Sie alle Kanalfader nach unten.
Drücken Sie die Mode Select-Taste, bis die Chase/Scenes-LED leuchtet.
Schieben Sie den Speed-Fader auf Minimum.
Drücken Sie die Step-Taste, um den Step an der gewünschten Position einzufügen.
Drücken Sie die Insert-Taste, um den Step zu einzufügen.
Halten Sie die Record-Taste und drücken Sie die Rec Exit-Taste, um den Editiermodus zu verlassen.

Szene/Chaser löschen

Drücken Sie die Mode Select-Taste, bis die Chase/Scenes-LED leuchtet.
Halten Sie die Record-Taste und drücken Sie zweimal die gewünschte Flash-Taste im Bereich Preset B.
Die Szene/der Chaser wird gelöscht.

Alle Szenen/Chaser löschen

Halten Sie die Record-Taste.
Drücken Sie im Bereich Preset A die Flash-Tasten 1, 3, 2, 3.
Lassen Sie die Record-Taste los.
Alles Szenen/Chaser sind nun gelöscht.

Aufnahmespeicher löschen

Drücken und Halten Sie die Record-Taste.
Drücken Sie die Rec Clear-Taste und der Aufnahmespeicher ist gelöscht.

Programmiermodus sperren

Wenn Sie die Programme vor unerwünschtem Zugriff schützen möchten, können sie den Programmiermodus sperren.
Halten Sie die Record-Taste.
Drücken Sie die Rec Exit-Taste.

Lassen Sie die Record-Taste los.
Die rote LED oberhalb der Record-Taste erlischt.

Single Chase/Mix Chase

Über die Single Chase/Mix Chase-Taste können Sie den Chaser-Abspielmodus ändern. Im Single Chase-Modus durchläuft der Controller einen Chaser.
Im Mix Chase-Modus werden alle ausgewählten Chaser gleichzeitig abgespielt.

Einzelne DMX-Kanäle abschalten

Wenn Sie die Blind-Taste und einen Kanal mit der Flash-Taste auswählen, wird dieser abgeschaltet und kann über den entsprechenden Kanalfader oder die Flash-Taste gesteuert werden.
Wenn Sie die Home-Taste und den abgeschalteten Kanal mit der Flash-Taste auswählen, wird dieser wieder eingeschaltet.

Alle Kanäle auf Maximum schalten

Drücken Sie die Full On-Taste, und alle Kanäle werden auf den Maximalwert gestellt. Sobald Sie die Taste wieder loslassen, kehren die Kanäle zu ihrer Original-Einstellung zurück.

Blackout-Modus

Drücken Sie die Blackout-Taste, um die angeschlossenen Geräte in den Blackout-Modus zu setzen.

Kill-Funktion

Über die Kill-Funktion können Sie in einem laufenden Chaser nur die gewünschten Kanäle über die Flash-Taste aktivieren. Alle anderen Kanäle bleiben aus, der Chaser läuft intern weiter.

Rufen Sie den gewünschten Chaser auf. Drücken Sie die Rec/Exit-Taste und die Kill-LED leuchtet. Drücken Sie die Flash-Taste(n) der gewünschten Kanäle.

MIDI In-Modus

Halten Sie die Record-Taste.
Drücken Sie dreimal Flashtaste 1 im Bereich Preset A.
Lassen Sie die Record-Taste los.
Auf dem Display erscheint "CH-1" und der Scene Setter befindet sich im MIDI In-Modus.
Stellen Sie den gewünschten MIDI-Kanal durch Drücken der entsprechenden Flash-Taste im Bereich Preset A ein.
Halten Sie die Record-Taste.
Drücken Sie die Rec Exit-Taste.
Der MIDI-Kanal wurde gespeichert und Sie befinden sich wieder im normalen Betriebsmodus.

MIDI Out-Modus

Halten Sie die Record-Taste.
Drücken Sie dreimal Flashtaste 2 im Bereich Preset A.
Lassen Sie die Record-Taste los.
Auf dem Display erscheint "CH-0" und der Scene Setter befindet sich im MIDI Out-Modus.
Wählen Sie den gewünschten MIDI-Kanal durch Drücken der entsprechenden Flash-Taste im Bereich Preset A aus.
Halten Sie die Record-Taste.
Drücken Sie die Rec Exit-Taste.
Der MIDI-Kanal wurde gespeichert und Sie befinden sich wieder im normalen Betriebsmodus.

Sys-Ex Dump

Über diese Funktion können Sie die Programmdateien zwischen zwei Scene Setter Geräten übertragen oder an einen anderen Midi Sys-Ex fähigen Sequenzer oder Computer senden.

Bitte beachten Sie: ein empfangener Sys-Ex Dump kann alle vorgenommenen Einstellungen eines Gerätes löschen. Wenn Sie nicht wollen, dass ein Gerät versehentlich Sys-Ex Daten empfängt, schalten Sie es aus oder stellen Sie einen anderen Midi-Kanal ein.

Bitte verbinden Sie die Midi Out-Buchse des sendenden Gerätes mit der Midi In-Buchse des empfangenden.

Sys-Ex Dumpf empfangen

Drücken und Halten Sie die Record-Taste.
 Drücken Sie dreimal Flashtaste 3 im Bereich Preset A.
 Lassen Sie die Record-Taste los.
 Sobald das Display In anzeigt, ist das Gerät empfangsbereit.

Wird ein Sys-Ex Dump empfangen, sind alle anderen Funktionen abgeschaltet. Sobald die Übertragung abgeschlossen ist oder ein Fehler aufgetreten ist, kehrt der Controller in den normalen Betriebsmodus zurück.

Wird ein Sys-Ex Dump gesendet oder empfangen ist die Geräteerkennung 55H.

Die einzelnen Noten belegen folgende Funktionen:

Note	Geschwindigkeit	Funktion
22-69	Programm Master	Programm 1-48 an- bzw. abschalten
70-93	Kanaldimmer	Kanal 1-24 an- bzw. abschalten
94		Full On
95		Dark
96		Hold
97		Musiksteuerung an- bzw. abschalten
98		Chaser/Scenes
99		Double Preset Mode
100		Single Preset Mode
101		Change step
102		Blackout

Sys-Ex Dumpf senden

Drücken und Halten Sie die Record-Taste.
 Drücken Sie dreimal Flashtaste 4 im Bereich Preset A.
 Lassen Sie die Record-Taste los.
 Sobald das Display Out anzeigt, ist das Gerät sendebereit.

Wird ein Sys-Ex Dump gesendet, sind alle anderen Funktionen abgeschaltet. Sobald die Übertragung abgeschlossen ist oder ein Fehler aufgetreten ist, kehrt der Controller in den normalen Betriebsmodus zurück.

7. PROBLEMBEHEBUNG

PROBLEM	URSACHE	LÖSUNG
Gerät lässt sich nicht anschalten.	Die Anschlussleitung des Netzteils ist nicht angeschlossen.	Überprüfen Sie die Anschlussleitung und eventuelle Verlängerungsleitungen.
Auf dem Display erscheint LOP.	Betriebsspannung zu niedrig.	Überprüfen Sie die Anschlussleitung und eventuelle Verlängerungsleitungen.
Szene lässt sich nicht abspeichern.	Record-Taste vergessen.	Drücken Sie die Record-Taste, nachdem Sie die Kanaleinstellungen vorgenommen

		haben.
Programme lassen sich nicht editieren.	Programmiermodus gesperrt.	Entsperren Sie den Programmiermodus
Programmierte Szene/Chaser ist verschwunden.	Falsche Page ausgewählt.	Wählen Sie die richtige Page über die Page-Taste aus.
Szene/Chaser wird nicht angezeigt.	Falsche Fader-Einstellungen.	Stellen Sie den Master-Fader auf Maximum, den Fade- und Speed-Fader auf die gewünschte Einstellung.
Keine Signalausgabe.	Blackout aktiv.	Deaktivieren Sie den Blackout durch Drücken der Blackout-Taste.

8. REINIGUNG UND WARTUNG



LEBENSGEFAHR!

Vor Wartungsarbeiten unbedingt allpolig vom Netz trennen!

Das Gerät sollte regelmäßig von Verunreinigungen wie Staub usw. gereinigt werden. Verwenden Sie zur Reinigung ein fusselfreies, angefeuchtetes Tuch. Auf keinen Fall Alkohol oder irgendwelche Lösungsmittel zur Reinigung verwenden!

Im Geräteinneren befinden sich keine zu wartenden Teile. Wartungs- und Servicearbeiten sind ausschließlich dem autorisierten Fachhandel vorbehalten!

Sollten einmal Ersatzteile benötigt werden, verwenden Sie bitte nur Originalersatzteile.

Sollten Sie noch weitere Fragen haben, steht Ihnen Ihr Fachhändler jederzeit gerne zur Verfügung.

9. TECHNISCHE DATEN

Spannungsversorgung:	230 V AC, 50 Hz ~ über mitgeliefertes 9-12 V DC, 500 mA Netzteil
Gesamtanschlusswert:	4 W
Anzahl Steuerkanäle:	24
Musiksteuerung:	über Line In Cinch-Buchse (mind. 100 mV)
DMX 512-Ausgang:	3-polige XLR-Einbaukupplung mit Polungsschalter
Maße (LxBxH):	483 x 264 x 90 mm 19"-Einbaumaße mit 6 HE
Mindesteinbautiefe:	80 mm
Gewicht:	5 kg

**Bitte beachten Sie: Technische Änderungen ohne vorherige Ankündigung und Irrtum vorbehalten.
25.08.2004 ©**

eurolite[®] GERMANY

USER MANUAL

eurolite®

DMX Scene Setter 24-channel lighting controller



CAUTION!

Keep this device away from rain and moisture!
Unplug mains lead before opening the housing!

For your own safety, please read this user manual carefully before you initially start-up.

Every person involved with the installation, operation and maintenance of this device has to

- be qualified
- follow the instructions of this manual
- consider this manual to be part of the total product
- keep this manual for the entire service life of the product
- pass this manual on to every further owner or user of the product
- download the latest version of the user manual from the Internet

1. INTRODUCTION

Thank you for having chosen a EUROLITE DMX Scene Setter. You will see you acquired a powerful and versatile device.

Unpack your DMX Scene Setter.

Before you initial start-up, please make sure that there is no damage caused by transportation. Should there be any, consult your dealer and do not use the device.

2. SAFETY INSTRUCTIONS

This device has left our premises in absolutely perfect condition. In order to maintain this condition and to ensure a safe operation, it is absolutely necessary for the user to follow the safety instructions and warning notes written in this user manual.



Important:

Damages caused by the disregard of this user manual are not subject to warranty. The dealer will not accept liability for any resulting defects or problems.

Always plug in the power unit last.

Keep away from heaters and other heating sources!

If the device has been exposed to drastic temperature fluctuation (e.g. after transportation), do not switch it on immediately. The arising condensation water might damage your device. Leave the device switched off until it has reached room temperature.

This device falls under protection-class III. The device always has to be operated with an appropriate transformer.

Always disconnect from the mains, when the device is not in use or before cleaning it.

Please note that damages caused by manual modifications on the device or unauthorized operation by unqualified persons are not subject to warranty.

Keep away children and amateurs from the device!

There are no serviceable parts inside the device. Maintenance and service operations are only to be carried out by authorized dealers.

3. OPERATING DETERMINATIONS

This device is a DMX-controller for controlling DMX-effects or spots in discotheques, on stages etc. This product is allowed to be operated with a direct voltage of DC 9-12 V, 500 mA and was designed for indoor use only.

Do not shake the device. Avoid brute force when installing or operating the device.

When choosing the installation-spot, please make sure that the device is not exposed to extreme heat, moisture or dust. There should not be any cables lying around. You endanger your own and the safety of others!

This device must never be operated or stockpiled in surroundings where splash water, rain, moisture or fog may harm the device. Moisture or very high humidity can reduce the insulation and lead to mortal electrical shocks. When using smoke machines, make sure that the device is never exposed to the direct smoke jet and is installed in a distance of 0.5 meters between smoke machine and device. The room must only be saturated with an amount of smoke that the visibility will always be more than 10 meters.

The ambient temperature must always be between -5°C and $+45^{\circ}\text{C}$. Keep away from direct insulation (particularly in cars) and heaters.

The relative humidity must not exceed 50 % with an ambient temperature of 45°C .

This device must only be operated in an altitude between -20 and 2000 m over NN.

Never use the device during thunderstorms. Over voltage could destroy the device. Always disconnect the device during thunderstorms.

Operate the device only after having familiarized with its functions. Do not permit operation by persons not qualified for operating the device. Most damages are the result of unprofessional operation!

Please use the original packaging if the device is to be transported.

Please consider that unauthorized modifications on the device are forbidden due to safety reasons!

If this device will be operated in any way different to the one described in this manual, the product may suffer damages and the guarantee becomes void. Furthermore, any other operation may lead to dangers like short-circuit, burns, electric shock, etc.

4. DESCRIPTION

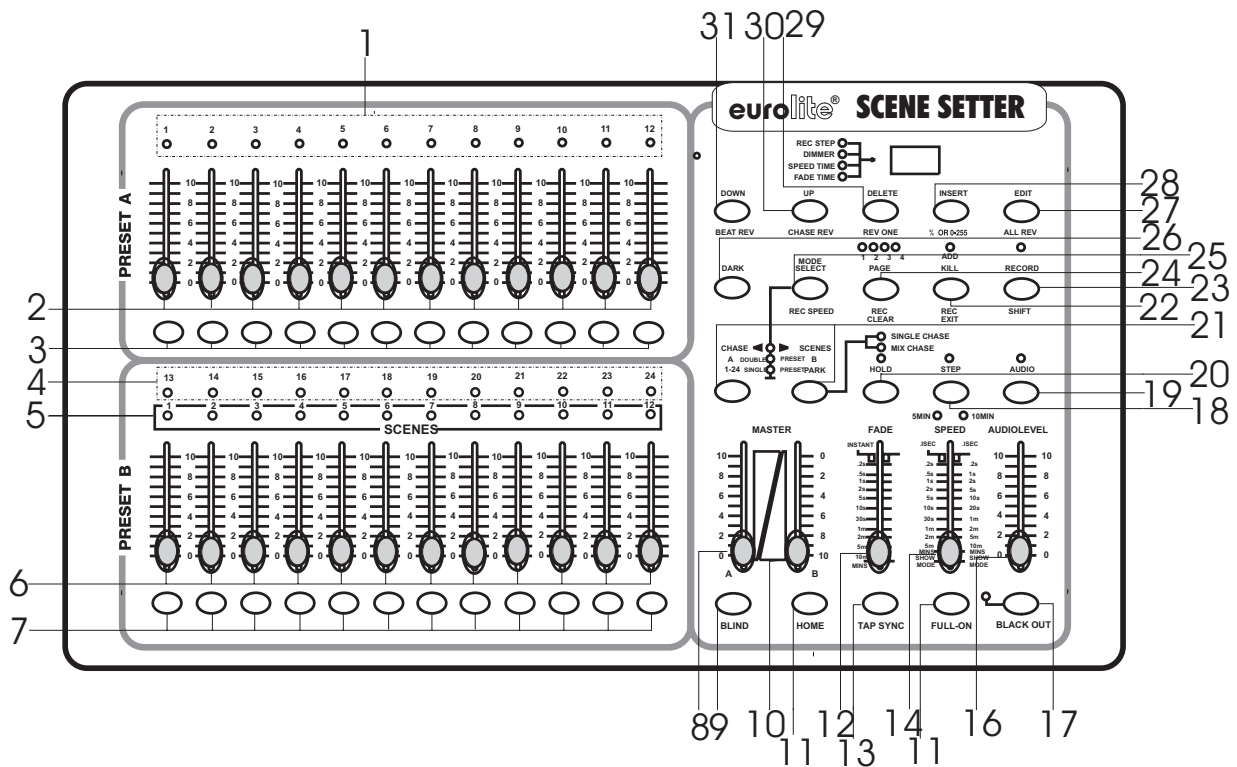
4.1 Features

Comfortable DMX-controller

24 control channel • 48 memorizable programs via 4 pages • 48 scenes can be called directly via the faders • Blackout-function • Sound control via Line In connection • 19" mounting dimensions with 6 units

4.2 Overview

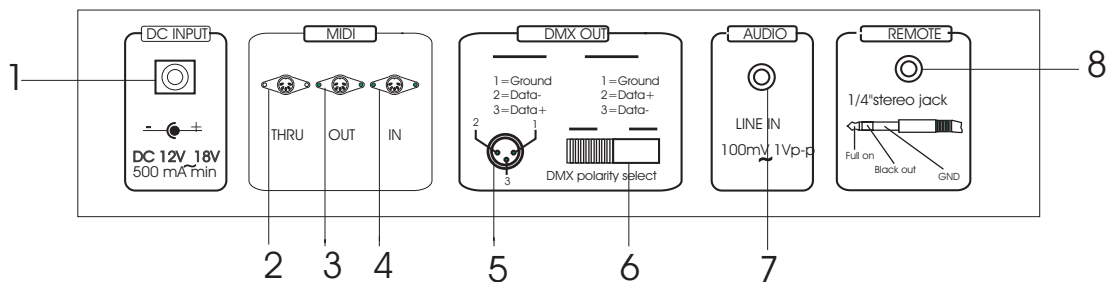
Overview on the control elements



- 1) PRESET A LEDS
- 2) CHANNEL SLIDERS 1-12
These sliders will adjust the output of 1 to 12 channel from 0 to 100% or 0 to 255.
- 3) Flash key 1-12
ress to activate maximum channel output.
- 4) PRESET B LEDS
- 5) SCENES LEDS
- 6) CHANNEL SLIDERS 13-24
These sliders will adjust the output of 1 to 12 channel from 0 to 100% or 0 to 255.
- 7) Flash key 13-24
Press to activate maximum channel output.
- 8) MASTER A SLIDER
The slider will adjust the output of preset A.
- 9) BLIND KEY
In Chase-Scene mode, this key when activated, the output of each channel will be controlled only by slider or flash key.
- 10) MASTER B SLIDER
The slider will adjust the output of preset B.
- 11) HOME KEY
In Chase-Scene mode, this key,when activated, the output of each channel will be come back from controlled by slider or flash key to controlled by program.
- 12) FADE TIME SLIDER
Move to adjust fade time.
- 13) TAP SYNC
In AUTO CHASE, press it twice to define chasing speed.

- 14) SPEED SLIDER
Move to adjust chasing speed.
- 15) FULL ON KEY
When activated ,whole channel output will be maximum and disable BLACK OUT.
- 16) AUDIO LEVEL SLIDER
Move to adjust the sensitivity of audio.
- 17) BLACK OUT KEY
The key will force all DMX to "0".
- 18) STEP KEY
Press it once and the program go one step.
- 19) AUDIO KEY
Press it to get into audio control.
- 20) HOLD KEY
Press and hold it, whole output will be hold.
- 21) PARK
In Chase-Scene mode, press it to select SINGLE CHASE or MIX CHASE. In DOUBLE PRESET ,pressing PARK B is same as MASTER B at the maximum.In SINGLE PRESET, pressing PARK A is same as MASTER A at the maximum.
- 22) REC EXIT
Exit record. When the LED is lighting, it is in KILL, press any one of all channel FLASH and all output is zero except the one channel.
- 23) RECORD KEY
Press it to record the step of program.
- 24) PAGE KEY
Press it to select desired SCENE program in appropriate page.
- 25) MODE SELECT
By pressing the key you can select Chase-Scenes DOUBLE PRESET or SINGLE PRESET.
- 26) DARK KEY
Press it to pause whole output, including FULL ON and FLASH.
- 27) ALL REV
The key, when activated, will revers chasing direction of all program.
- 28) 0% OR 0-255 KEY
Press it to select 0% or 0-255 on DISPLAY.
- 29) REV ONE
Pess and hold the key, then press any one of PRESET B the SCENE program will chase in reversed direction.
- 30) CHASE REV
The key will reversed the SCENE program chase direction.
- 31) BEAT REV

Rear panel:



- 1) DC IN socket
- 2) MIDI THROUGH socket
- 3) MIDI OUT socket
- 4) MIDI IN socket
- 5) DMX output socket
- 6) DMX POLARITY selector
- 7) AUDIO IN socket
- 8) REMOTE socket

5. SETUP

5.1 Installation

Install the device on a plane surface or install it in a rack.

Rack-installation: This device is built for 19" racks (483 mm). The rack you use should be a Double-Door-Rack where you can open the frontpanel and the rear panel. The rack should be provided with a cooling fan. When mounting the controller into the rack, please make sure that there is enough space around the device so that the heated air can be passed on. Steady overheating will damage your device. You can fix the controller with four screws M6 in the rack.

Connect the connection cable of the power-unit with the DC IN-socket. Plug the power unit into your outlet.

5.2 Sound-control

The sound-control works via the Line In socket. Connect the sound-signal from the mixer (e.g. Master 2) with the RCA-socket on the rear panel (input sensitivity 0.1 V - 1 V).

5.3 Connection with the dimmerpacks

DMX-512:



The wires must not come into contact with each other, otherwise the fixtures will not work at all, or will not work properly.



Only use a stereo shielded cable and 3-pin XLR-plugs and connectors in order to connect the controller with the fixture or one fixture with another.

Building a serial DMX-chain:

Connect the DMX-output of the SCENE SETTER with the DMX-input of the nearest dimmerpack. Always connect one output with the input of the next fixture until all fixtures are connected.

Caution: At the last fixture, the DMX-cable has to be terminated with a terminator. Solder a 120 Ω resistor between Signal (-) and Signal (+) into a 3-pin XLR-plug and plug it in the DMX-output of the last fixture.

6. OPERATION

After you connected the device to the mains, the DMX Scene Setter is ready for use.

Unlock program mode

Before you can start programming you need to unlock the program mode.

Press and hold the Record-button.

Press the Flash-buttons 1, 5, 6, 8 in Preset A.

Release the Record-button.

The red LED above the Record-button is lit again and the program mode is unlocked.

2 x 12 channel Preset

With the Scene Setter you can adjust two different scenes in Preset A and Preset B and fade from one to another via the master-faders.

Press the Mode Select-button, until the A Double/Presets B-LED is lit.

Push Master A-fader to maximum.

Push channel-faders in Preset A to the desired setting.

Pull the Master B-fader to maximum.

Push channel-faders in Preset B to the desired setting.

Fade from Preset B to Preset A by pushing Master A-fader.

In Double Preset-mode, the buttons over the master faders can be used as Flash-buttons.

Switch the dimmer display

The dimmer display can be switched from percent to the DMX-value:

Press and hold the Record-button.

Press the Insert-button and the display switched to the DMX-value (0-255).

In order to switch the display back to percent, repeat the procedure.

Memorize scenes

With the Scene Setter you can memorize up to 48 different scenes with 24 channels (Page 1 to Page 4).

Press the Mode Select-button, until the 1-24 Single/Preset Park-LED is lit.

Push the Master A-fader to maximum.

Push channel-faders to the desired setting.

Press the Record-button.

Press and hold the Record-button and press the desired Flash-button in Preset B.

The scene is now memorized on this fader.

Call up scenes

Press the Mode Select-button, until the Chase/Scenes-LED is lit.

Pull all channel-faders to minimum.

Push the Master A-fader to maximum.

Push the channel-fader of the desired scene in Preset B to maximum.

The scene will be called up.

Memorize chasers

With the Scene Setter you can memorize up to 48 different scenes with 24 channels (Page 1 to Page 4).

Press the Mode Select-button, until the 1-24 Single/Preset Park-LED is lit.

Push the Master A-fader to maximum.

Push channel-faders to the desired setting.

Press the Record-button.

Push channel-faders to the desired setting for editing the next scene and press the Record-button.

Memorize as many scenes as desired or until the maximum (999 scenes) is reached.

Press and hold the Record-button and press the desired Flash-button in Preset B.

The scene is now memorized on this fader.

Call up chasers

Press the Mode Select-button, until the Chase/Scenes-LED is lit.

Pull all channel-faders to minimum.

Push the Master A-fader to maximum.

Push the channel-fader of the desired chaser in Preset B to maximum.

The chaser will be called up.

Run a chaser

Adjust the desired fade-time via the Fade-Fader.

Adjust the desired chaser-speed via the Speed-fader.

If the chaser is to be run sound-controlled, press the Audio-button and adjust the desired sensitivity via the Audio-fader.

If the chaser is to be run exactly in the bass-beat, pull Speed-fader to minimum (the display shows "Sho") and enter the bass-beats by pressing the Tap Sync-button repeatedly.

If the chaser is to be run step by step, pull Speed-fader to minimum (the display shows "Sho") and press the Step-button repeatedly.

Memorize/edit chaser-speed

With the Scene Setter, you can run several chasers at a time in the Mix Chase-mode and define and memorize an individual chaser-speed for every chaser.

Press the Audio-button, the LED turns off. Press the Park-button until the Mix Mode-LED is lit. Select the desired chaser via the faders in Preset B. Adjust the desired speed via the Speed-fader or the Tap Sync-buttons. Press and hold the Rec Speed-button and press the respective Flash-button in Preset B in order to memorize the speed.

Delete a memorized chaser-speed

Press the Audio-button, the LED turns off. Press the Park-button until the Mix Mode-LED is lit. Set the Speed-fader to minimum position (Show). Press and hold the Rec Speed-button and press the respective Flash-button in Preset B in order to delete the memorized speed.

Switch the speed-range

The speed-range can be switched from 5 minutes to 10 minutes:

Press and hold the Record-button.

Press the Flash-button 10 in Preset A three times.

Release the Record-button.

The 10MIN-LED is lit and the right scale is activated.

The speed-range can be switched from 10 minutes to 5 minutes:

Press and hold the Record-button.

Press the Flash-button 5 in Preset A three times.

Release the Record-button.

The 5MIN-LED is lit and the left scale is activated.

Invert the chaser-direction

Hold the Edit-button and press the Rec Exit-button.

The chaser-direction is inverted.

Delete a step in a chaser

Press the Mode Select-button, until the Chase/Scenes-LED is lit.

Pull all channel-faders to minimum.

Push the Master A-fader to maximum.

Push the channel-fader of the desired chaser in Preset B to maximum.

The chaser will be called up.

Hold the Edit-button and press the chaser's Flash-button in Preset B.

Pull the Speed-fader to minimum.

Press the Step-button in order to call up the desired step.

Press the Delete-button in order to delete the step.

Press and hold the Record-button and press the Rec Exit-button in order to leave the editing mode.

Add a step to a chaser

Press the Mode Select-button, until the Chase/Scenes-LED is lit.

Pull all channel-faders to minimum.

Push the Master A-fader to maximum.

Push the channel-fader of the desired chaser in Preset B to maximum.

The chaser will be called up.

Hold the Edit-button and press the chaser's Flash-button in Preset B.

Press the Mode Select-button, until the 1-24 Single/Preset Park-LED is lit.

Push the Master A-fader to maximum.

Push channel-faders to the desired setting.

Press the Record-button.
Press the Mode Select-button, until the Chase/Scenes-LED is lit.
Pull the Speed-fader to minimum.
Press the Step-button in order to insert the step at the desired position.
Press the Insert-button in order to add the step.
Press and hold the Record-button and press the Rec Exit-button in order to leave the editing mode.

Delete a scene/chaser

Press the Mode Select-button, until the Chase/Scenes-LED is lit.
Press and hold the Record-button and press the desired Flash-button in Preset B twice.
The scene/chaser is deleted.

Delete all scenes/chaser

Press and hold the Record-button.
Press the Flash-buttons 1, 3, 2, 3 in Preset A.
Release the Record-button.
All scenes/chaser are deleted.

Clear memory

Press and hold the Record-button.
Press the Rec Clear-button.
Memory is cleared.

Lock program mode

If you want to protect your programs from undesired acces, you can lock the program mode.
Press and hold the Record-button.
Press the Rec Exit-button.
Release the Record-button.
The red LED above the Record-button is off.

Single Chase/Mix Chase

Über die Single Chase/Mix Chase-Taste können Sie den Chaser-Abspielmodus ändern. Im Single Chase-Modus durchläuft der Controller einen Chaser.
Im Mix Chase-Modus werden alle ausgewählten Chaser gleichzeitig abgespielt.

Switch off individual DMX-channels

You can switch off an individual channel by pressing the Blind-button and the respective Flash-button.
In order to switch the channel on again, press the Home-button and the respective Flash-button.

Set all channels to maximum

Press the Full On-button and all channels will be set to their maximum value. As soon as you release the button, the channels return to their original setting.

Blackout-Mode

Press the Blackout-button and all devices will be set to Blackout-mode.

Kill-function

Via the Kill-function, you can set only the desired channels to 100 % in a running chaser. All other channels remain off, the chaser keeps running internally.

Call up the desired chaser. Press the Rec/Exit-button and the Kill-LED shines. Press the desired Flash-button(s) of the desired channel(s).

MIDI In-mode

Press and hold the Record-button.
 Press the Flash-button 1 in Preset A three times.
 Release the Record-button.
 The display shows "CH-1" and the Scene Setter is in MIDI In-mode.
 Select the desired MIDI-channel by pressing the respective Flash-button in Preset A.
 Press and hold the Record-button.
 Press the Rec Exit-button.
 The MIDI-channel was memorized and you are in the normal mode again.

MIDI Out-mode

Press and hold the Record-button.
 Press the Flash-button 2 in Preset A three times.
 Release the Record-button.
 The display shows "CH-0" and the Scene Setter is in MIDI Out-mode.
 Select the desired MIDI-channel by pressing the respective Flash-button in Preset A.
 Press and hold the Record-button.
 Press the Rec Exit-button.
 The MIDI-channel was memorized and you are in the normal mode again.

Sys-Ex Dump

With this function, you can transmit the memory content between two Scene Setters or to another Midi Sys-Ex compatible Sequenzer or computer.

Please note: a received Sys-Ex Dump can delete all settings of a device. If you do not wish that a device accidentally receives Sys-Ex data, switch it off or adjust another Midi-channel.

Connect the Midi Out-socket of the sending device with the Midi In-socket of the receiving one.

When sending or receiving Sys-Ex dump, the device ID is 55H.

The different functions of the individual notes are as follows:

Note	Velocity	Function
22-69	Program Master	Turn on/off program 1-48
70-93	Channel dimmer	Turn on/off channel 1-24
94		Full On
95		Dark
96		Hold
97		Turn Audio chase on/off
98		Chaser/Scenes
99		Double Preset Mode
100		Single Preset Mode
101		Change step
102		Blackout

Receive a Sys-Ex dump

Press and hold the Record-button.
 Press the Flash-button 3 in Preset A three times.
 Release the Record-button.
 When the display will show In, the controller is ready for receiving the dump.

When receiving the dump, all other functions are switched off. As soon as the transmission is complete or cancelled due to errors, the controller returns to normal operation mode.

Send a Sys-Ex dump

Press and hold the Record-button.

Press the Flash-button 4 in Preset A three times.

Release the Record-button.

When the display will show Out, the controller is ready for sending the dump.

When sending the dump, all other functions are switched off. As soon as the transmission is complete or cancelled due to errors, the controller returns to normal operation mode.

7. PROBLEM CHART

PROBLEM	CAUSE	REMEDY
No power.	The power unit is not connected.	Check the connection cable of the power unit and any extension-cables.
Display shows LOP.	Operating volatage is too low.	Check the connection cable of the power unit and any extension-cables.
Cannot memorize Scene.	Record-button forgotten.	Press the Record-button after setting the channels.
Cannot edit programs.	Program mode locked.	Unlock program mode.
Programmed scene/chaser disappeared.	Selected wrong page.	Select correct page via the Page-button.
Cannot display scene/chaser.	Wrong fader-setting.	Adjust Master-fader to maximum, the Fade-fader and Speed-fader to the desired setting.
No signal output.	Blackout-mode activated.	Switch off blackout by pressing the Blackout-button.

8. CLEANING AND MAINTENANCE



DANGER TO LIFE!

Disconnect from mains before starting maintenance operation!

We recommend a frequent cleaning of the device. Please use a soft lint-free and moistened cloth. Never use alcohol or solvents!

There are no servicable parts inside the device. Maintenance and service operations are only to be carried out by authorized dealers.

Should you need any spare parts, please use genuine parts.

Should you have further questions, please contact your dealer.

9. TECHNICAL SPECIFICATIONS

Power supply:	230 V AC, 50 Hz ~ via 9-12 V DC, 500 mA power unit included in the delivery
Power consumption:	4 W
Number of control-channels:	24
Sound-control:	via Line In RCA-socket (min. 100 mV)
DMX 512-output:	3-pin XLR-connector with polarity selector
Dimensions (LxWxH):	483 x 264 x 90 mm 19" mounting dimensions with 6 u
Minimum mounting depth:	80 mm
Weight:	5 kg

Please note: Every information is subject to change without prior notice. 25.08.2004 ©

eurolite[®] GERMANY